

UNA NUEVA ESPECIE DE *PANTODACTYLUS* (SQUAMATA, GYMNOPHTHALMIDAE) DE LA PROVINCIA DE CORRIENTES, REPUBLICA ARGENTINA.

María E. TEDESCO⁽¹⁾

RESUMEN: Se describe una nueva especie de *Pantodactylus* para la provincia de Corrientes, República Argentina.

Esta se diferencia de las demás especies, por el mayor tamaño de las escamas dorsales y por un menor número de escamas alrededor del medio cuerpo, escamas intermedias entre líneas blancas dorsolaterales, escamas gulares, escamas interlinguales y lamelas subdigitales del cuarto dedo de la pata y coloración marcadamente distinta.

ABSTRACT: A new species of the genus *Pantodactylus* from the Corrientes province, Argentina, is described. The new taxon is distinguished from the other species, in having a lower number of scales around midbody, less interposed scales between the dorsolateral white lines, less gular scales, less interlingual scales, less subdigital lamellae on fourth, and a remarkable distinct coloration.

Palabras claves: saurios, Gymnophthalmidae, *Pantodactylus*, especie nueva, Corrientes, Argentina.

Key words: sauria, Gymnophthalmidae, *Pantodactylus*, new species, Corrientes, Argentina.

INTRODUCCION

El género *Pantodactylus* distribuido en América del Sur, contaba con dos especies: *P. schreibersii* Wiegmann, 1834 y *P. quadrilineatus* Boettger, 1876, y tres subespecies (*sensu* Ruibal, 1952). De estas últimas, dos están presentes en Argentina. *P. schreibersii schreibersii* Wiegmann, 1834 y *P. schreibersii parkeri* Ruibal, 1952.

Recientemente, Tedesco y Cej (en prensa) elevan *P. s. parkeri* a categoría específica en base a un estudio exhaustivo de los caracteres exomorfológicos y osteológicos craneal y postcraneal.

En el presente trabajo, se describe una nueva especie de *Pantodactylus* para la provincia de Corrientes, Argentina, conocida hasta el momento sólo para su localidad tipo.

MATERIALES Y METODOS

El holotipo fue comparado con 40 especímenes de *P. schreibersii* y 7 de *P. parkeri*, pertenecientes a las siguientes Colecciones Herpetológicas: Universidad Nacional del Nordeste, Corrientes (UNNEC); Museo de La Plata, Saurios (MLP.S); Universidad Federal de Rio Grande do Sul (UFRGS). Los especímenes se hallan listados en el Apéndice I.

(1) Cátedra de Anatomía Comparada, Facultad de Ciencias Exactas y Nat. y Agrim., UNNE. Fax: (03783)423968; 9 de Julio 1449, (3400) Corrientes, Argentina. E-mail: erwcin@espacio.com.ar.

La terminología empleada es la considerada por Ruibal (1952) y Trefaut Rodrigues (1997).

Las escamas dorsales fueron observadas y fotografiadas con MEB Jeol 5800 LV.

Las variables utilizadas en este trabajo son las siguientes:

- LHC: longitud hocico cloaca: medida desde el extremo del hocico hasta el borde posterior de la placa cloacal.
- LED: longitud escama dorsal: medida desde el borde adherido al tegumento hasta el extremo distal.
- AED: ancho escama dorsal: considerado en su parte más ancha.
- EAC: escamas alrededor del medio cuerpo: contadas a nivel de la hilera dorsal transversa N°15.
- EG: escamas gulares: contadas a partir de la primera hilera de escamas posterior a las preguales, incluyendo el collar.
- L 4°D: lamelas subdigitales del cuarto dedo de la pata: contadas a partir de la base del dedo hasta el extremo distal del mismo.
- EI: escamas dorsales intermedias entre líneas blancas dorsolaterales: contadas a nivel de la hilera dorsal transversa N°15.
- EII: escamas interinguinales: última hilera de escamas ventrales transversas anterior a las precloacales.

Las variables métricas están dadas en milímetro, tomadas con calibre vernier 0-200 mm.

Descripción de la especie

Pantodactylus steyeri sp. nov.

Holotipo: UNNEC 00921, una hembra adulta, procedente de la Estancia Iberá, (28°08'S; 57°15'O), Departamento Mercedes, provincia de Corrientes, Argentina (Fig. 1), colectado por Blanca Beatriz Alvarez y colaboradores, el 20 de diciembre de 1994.

Diagnosis: *Pantodactylus* de cuerpo robusto, dorsalmente pardo oscuro con abundantes pigmentos negros, ventralmente blanquecino con pigmentos negros que se acentúan a nivel de la región interinguinal, muslos, cloaca y subcaudal. Escamas dorsales grandes, quilladas, fuertemente mucronadas; 17 escamas alrededor del medio cuerpo; 14 lamelas subdigitales en el cuarto dedo de la pata; 3 poros femorales sobre cada lado.

Pantodactylus steyeri sp. nov. se diferencia de *P. schreibersii* por los siguientes caracteres: (entre paréntesis los correspondientes a *P. steyeri* sp. nov.): escamas alrededor del medio cuerpo: 21-25, (17); escamas intermedias entre líneas blancas dorsolaterales: 9, (6); gulares: 7-8, (6); superciliares: 3, (4); ciliares: 7-9, (6); suboculares: 3-4, (5); escamas interinguinales: 4, (3); lamelas subdigitales del cuarto dedo de la pata: 17-18, (14); longitud y ancho de las escamas dorsales: 1,2-0,6, (2-1,4); longitud hocico-cloaca: 36-42, (45); además por su coloración. (CeI, 1993).

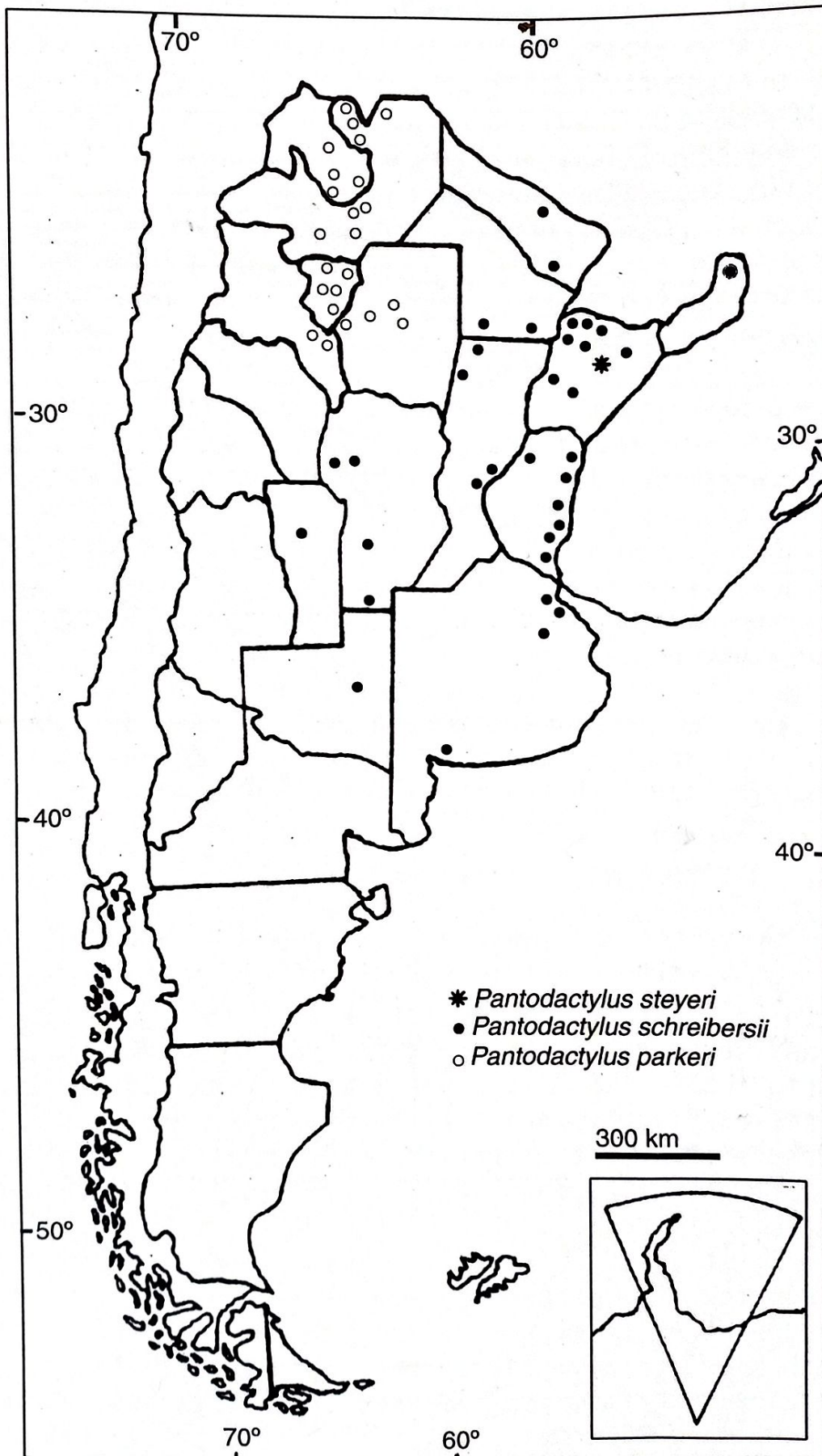


Fig. 1: Distribución de las tres especies de *Pantodactylus* en Argentina

De *P. parkeri* por: escamas alrededor del medio cuerpo: 20-24, (17); escamas intermedias entre líneas blancas dorsolaterales: 8, (6); gulares: 7-8, (6); ciliares: 8-9, (6); suboculares: 3-4, (5); escamas interinguinales: 4, (3); lamelas subdigitales del cuarto dedo de la pata: 17-18, (14); longitud y ancho de las escamas dorsales: 1-0,5, (2-1,4); longitud hocico-cloaca: 32,3-36,5, (45), además por su coloración. (Cei, 1993). La Tabla 1 sintetiza los datos de las especies examinadas.

Tabla 1: Análisis comparado de variables métricas y merísticas entre las especies del género *Pantodactylus* presentes en Argentina.

Especie/variables	LHC	EAC	EG	L 4° D	EI	EII	LED	AED
<i>schreibersii</i> (40)	39*	23*	7-8	17	9	4	1,2	0,6
	36-42	21-25						
<i>parkeri</i> (7)	34,4*	22*	7-8	17	8	4	1,0	0,5
	32,2-36,5	20-24						
<i>steyeri</i> (1)	45	17	6	14	6	3	2,0	1,4

* indica valores promedios para *P. schreibersii* y *P. parkeri*. Entre paréntesis N° de ejemplares examinados

Longitud hocico-cloaca (LHC); escamas alrededor del medio cuerpo (EAD); escamas gulares (EG); lamelas subdigitales del 4° dedo de la pata (L 4° D); escamas intermedias entre líneas blancas dorsolaterales (EI); escamas interinguinales (EII); longitud escamas dorsales (LED); ancho escamas dorsales (AED). Las variables métricas están dadas en milímetro.

Descripción del holotipo (Figs. 2,3 y 4)

Gymnophthalmidae de cuerpo robusto, dorsalmente deprimido, de longitud hocico-cloaca 45 mm, longitud cola 47 mm (regenerada); extremidades moderadas. Cabeza alargada, contenida tres veces y media en la longitud del cuerpo; hocico redondeado; rostral ancha, más ancha que larga, contacta con la primera supralabial, nasal y frontonasal; frontonasal impar, más ancha que larga; prefrontales largas en contacto medial; frontal hexagonal; frontoparietales más largas que las prefrontales; interparietal de borde posterior redondeado, más larga y angosta que las parietales; parietales más ancha que la interparietal; 3 supraoculares, la primera grande y en contacto con la primera y segunda superciliar; un par de postparietales grandes separadas medialmente por una occipital pentagonal de borde posterior aguzado y de menor tamaño; una única hilera de occipitales suavemente quilladas; 3 postorbitales, la superior de mayor tamaño; nasal más larga que ancha, agujero de la nariz en una nasal dividida inferiormente; loreal grande, de apariencia rectangular, en contacto con la tercera supralabial, y anterior a la frenoocular triangular; 5 suboculares, primera y segunda alargadas y angostas, tercera y cuarta muy cortas, poco visibles, la quinta grande y triangular, penetrando profundamente como cuña entre la cuarta y quinta supralabial; 7 supralabiales; 5 infralabiales, tercera y cuarta muy grandes; 4 superciliares, la primera grande y expandida dorsalmente; 6 ciliares, segunda, tercera y cuarta rectangulares, las restantes granulares; ojo con disco palpebral formado por una sola escama. Escamas dorsales de

la cabeza lisas, planas, con débiles estriaciones irregulares a nivel de las frontonasales, frontal, frontoparietales y postparietales. A los costados del cuello escamas semejantes a las dorsales, de menor tamaño y débilmente quilladas, intercaladas con escamas granulares. Abertura auditiva orientada diagonalmente rodeada anteriormente por una escama grande alargada y posteriormente por gránulos alargados. Mental ancha; postmental impar, tan ancha como larga, en contacto con la primera y segunda supralabial; primer par de postmentales de tamaño mediano, las del segundo par muy grandes, ambos contactándose medialmente y con las infralabiales; el tercer par intermedio en tamaño, ampliamente separado medialmente por un par de pregulares pentagonales grandes; el cuarto par más pequeños, con escamas separadas por dos pares de pregulares, las mediales delgadas y alargadas, las laterales grandes. Escamas gulares rectangulares dispuestas en 6 hileras transversas incluyendo el collar y en dos longitudinales. Un solo pliegue gular láterodorsalmente expandido, formado por dos placas grandes rectangulares transversas. Región interbraquial formada por 4 escamas, las mediales pequeñas y las laterales grandes. Escamas dorsales grandes, lanceoladas e imbricadas, fuertemente quilladas y mucronadas, dispuestas en 31 hileras transversas y diagonales entre la interparietal y el nivel posterior de los miembros posteriores; escamas laterales semejantes a las dorsales, ligeramente de menor tamaño. A nivel de la ingle, escamas granulares pequeñas y quilladas; 17 escamas alrededor del medio cuerpo; 6 escamas dorsales intermedias ente líneas blancas dorsolaterales; ventrales cuadrangulares lisas e imbricadas, dispuestas en 4 series longitudinales y 21 hileras transversas incluyendo las interbraquiales hasta las precloacales; 3 escamas interinguinales, dos laterales grandes y una media, pequeña y triangular; 2 precloacales de tamaño mediano y 2 cloacales grandes; 3 poros femorales sobre cada lado. Escamas dorsales de la cola semejantes a las del tronco; subcaudales cuadrangulares dispuestas en 4 series longitudinales, dos ventrales y dos laterales. Miembro anterior dorsalmente con escamas grandes, lisas e imbricadas, inferiormente pequeñas y granulares; palma granular. Mano con 5 dedos todos con uñas. Miembro posterior, superficie anterior y ventral del muslo con escamas grandes, lisas e imbricadas. Dorsal y posteriormente escamas granulares. Una hilera longitudinal de escamas lanceoladas pequeñas y quilladas separan la superficie anterior de la posterior. Superficie dorsal de la pierna con pequeñas escamas lanceoladas y quilladas; anterior y ventralmente escamas grandes y lisas. Planta granular. Miembro posterior pentadactilo todos con uñas; 14 lamelas subdigitales en el 4° dedo.

Coloración: (especímen preservado en alcohol 70%): dorsalmente pardo oscuro con abundantes pigmentos negros en la región cefálica, cuerpo y cola. Una línea vertebral negra poco visible nace en la base de la escama interparietal y alcanza la mitad de la cola. Dos líneas blancas dorsolaterales nacen a nivel de la región temporal extendiéndose hasta la base de la cola. Ventralmente blanquecino con escasos pigmentos negros en la región mentoniana y torácica, aumentando su densidad a nivel del abdomen, cloaca, miembros posteriores y cola, siendo completamente negro su tercio final.

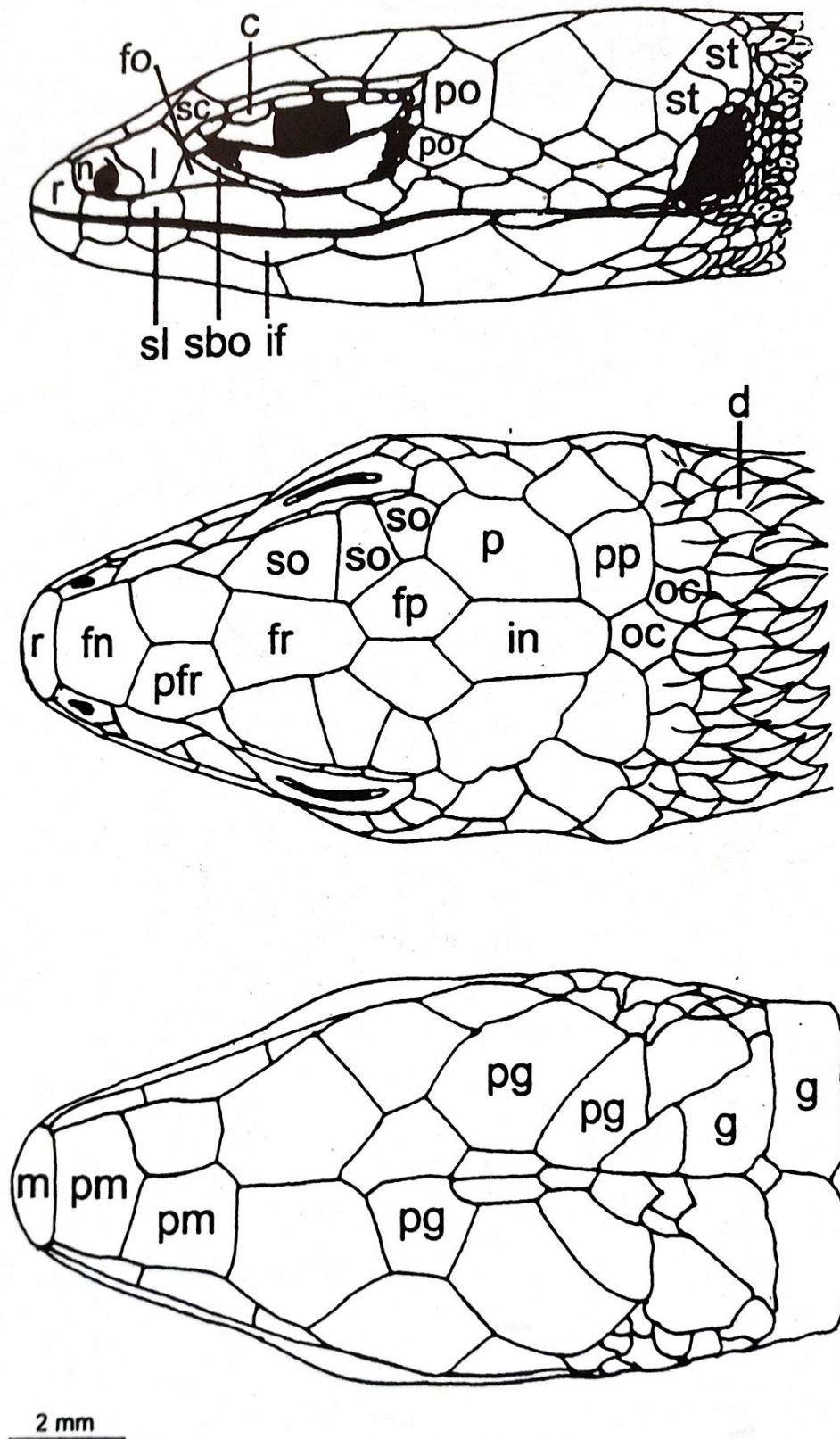


Fig. 2: a) vista lateral; b) vista dorsal; c) vista ventral de la cabeza del holotipo de *Pantodactylus steyeri* sp. nov. (UNNEC-00921)

c: ciliar; **d:** dorsal; **fn:** frontonasal; **fo:** frenoocular; **fp:** frontoparietal; **fr:** frontal; **g:** gular; **if:** infralabial; **in:** interparietal; **m:** mental; **n:** nasal; **oc:** occipital; **pa:** parietal; **pfr:** prefrontal, **pg:** pregular; **pm:** postmental; **po:** postorbital; **pp:** postparietal; **r:** rostral; **sbo:** subocular; **sc:** superciliar; **sl:** supralabial; **so:** supraocular; **st:** supratemporal; **d:** dorsal.

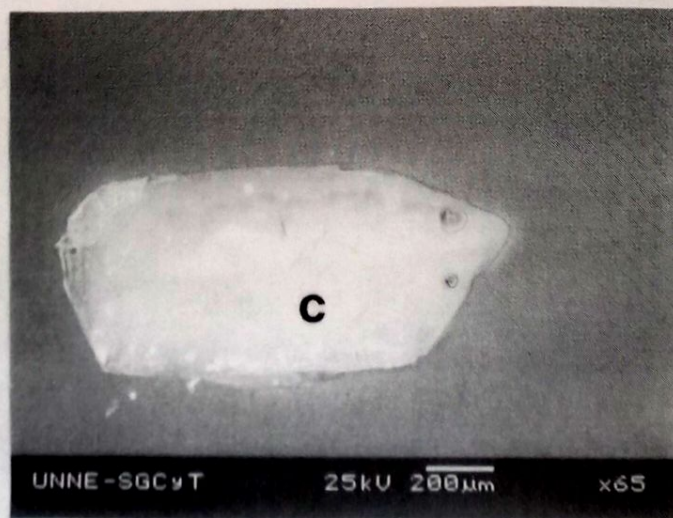
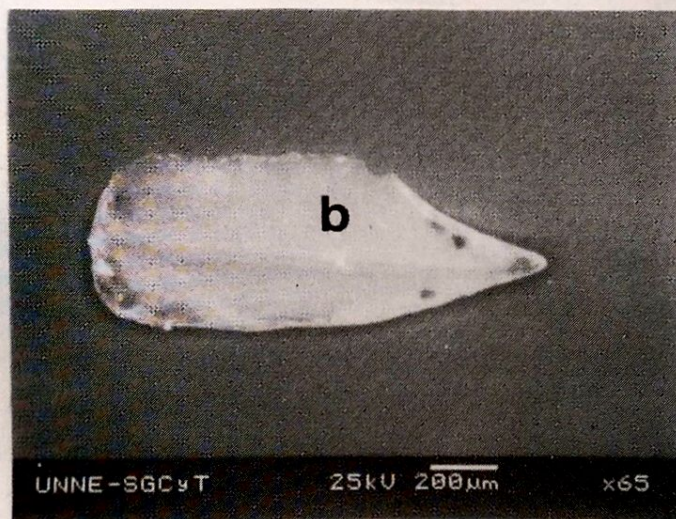
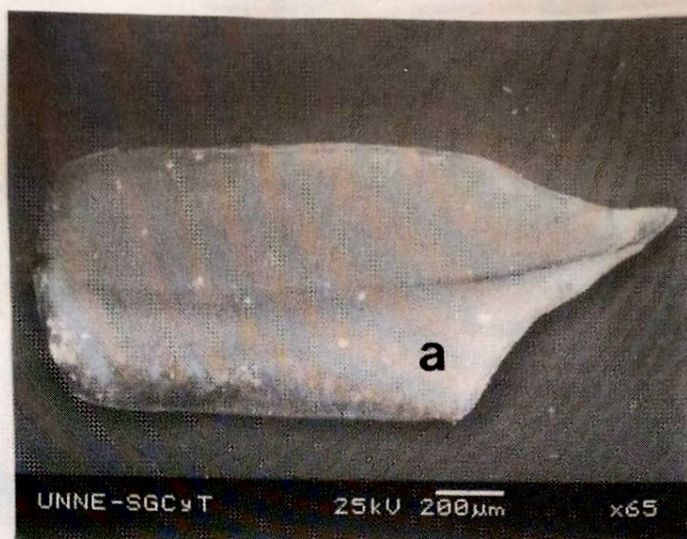


Fig. 3: Vista dorsal de las escamas dorsales de las tres especies de *Pantodactylus* presentes en Argentina .

a) *Pantodactylus steyeri* sp. nov.; b) *P. schreibersii*; c) *P. parkeri*. Sacadas con microscopio electrónico de barrido Jeol 5800 LV

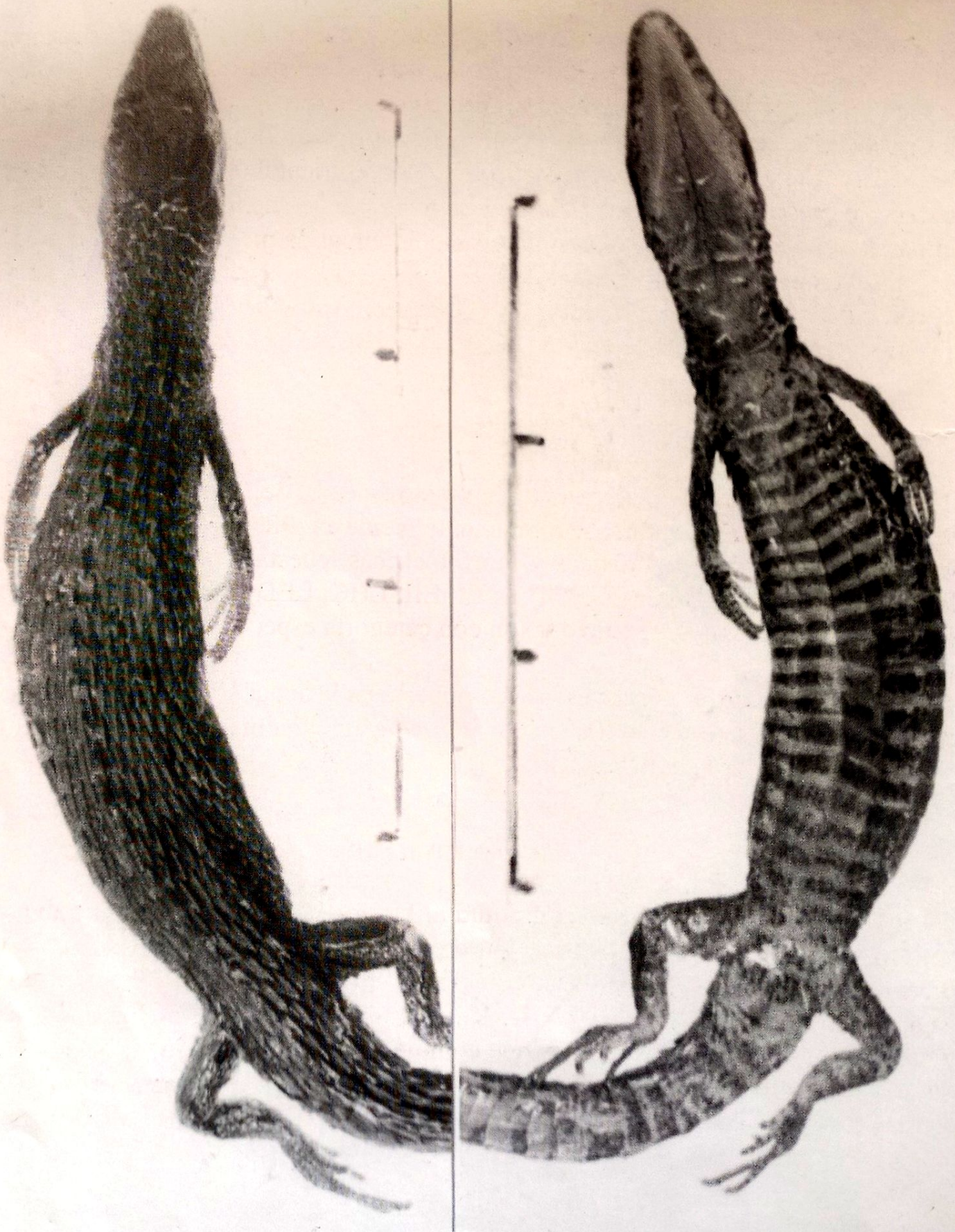


Fig. 4: Vista dorsal (a) y ventral (b) del holotipo de *Pantodactylus steyeri* sp. nov. (UNNEC-00921, hembra adulta)

Etimología: El nombre específico *steyeri*, está dedicado a la Doctora Lígia Steyer Krause, destacada Herpetóloga brasileña.

Distribución y ecología: El espécimen fue colectado en la Estancia Iberá, Departamento de Mercedes, provincia de Corrientes, en un área de pastizales bajos, debajo de un tronco en putrefacción y puesto en un recipiente de telgopor con virutas húmedas. A los pocos días de su captura depositó tres huevos que no llegaron a eclosionar.

Esta región pertenece al Distrito Chaqueño Oriental (Cabrera, 1976). Se caracteriza por presentar un régimen térmico de temperatura media anual de 20,5°C, determinando un clima subtropical con un promedio anual de precipitaciones de 1200 mm.

La localidad tipo se encuentra en un área llana, cubierta por pastizales de *Andropogon lateralis*, ubicado próximo a un bosquecillo de *Prosopis affinis* (Carnevali, 1994).

CONCLUSION

A través del estudio comparado entre las especies del género *Pantodactylus* presentes en Argentina, y basándose fundamentalmente en diferencias exomorfológicas de lepidosis y coloración, merísticas y morfométricas, puestas en evidencia, tales como las de los caracteres: EAC; EG, L 4° D; EI; EII; LHC; LED y AED, se describe para la provincia de Corrientes, el nuevo taxón con categoría específica: *Pantodactylus steyeri* sp. nov.

De este modo, el género estaría compuesto en la actualidad por 4 especies, de las cuales 3 están presentes en Argentina: *P. schreibersii* Wiegmann, 1834; *P. parkeri* Ruidabal, 1952 y *P. steyeri* sp. nov.

AGRADECIMIENTOS

Deseo expresar mi especial gratitud al Dr. José Miguel Cei por su valioso apoyo, estímulo y crítica en la elaboración de este trabajo; al Dr. Luciano Avila y Lic. Blanca Beatriz Alvarez por la lectura crítica del manuscrito; a mis compañeros de trabajo: Lic. Jorge Abel Cespidez por las sugerencias impartidas y Roberto Hugo Aguirre por la realización de los dibujos que complementan este trabajo; al Sr. Simón Castro y a la Lic. Graciela Lavia por la obtención del material fotográfico. A la Secretaría de Ciencia y Técnica de la UNNE, por haberme facilitado el uso del MEB.

BIBLIOGRAFIA

- CABRERA, A.L., 1976. *Regiones fitogeográficas argentinas*. Enciclopedia de Agricultura y Jardinería. Ed. Acme SACI. Segunda Edición, 2(1):1-85.
- CARNEVALI, R., 1994. *Fitogeografía de la provincia de Corrientes*. Gobierno de la provincia de Corrientes. Instituto de Tecnología Agropecuaria. Ed. del Autor. 324 p.
- CEI, J.M., 1993. Reptiles del noroeste, nordeste y este de la Argentina. Herpetofauna de las selvas subtropicales, Puna y Pampas. *Mus. reg. di sci. nat. Torino. Monografla XIV*, 949 p., 126 lám.

- RUIBAL, R., 1952. Revisionary studies of some south american Teiiae. *Bull. Mus. Comp. Zool.*: 477-529.
- TEDESCO, M.E. y J.M. CEI, 1998. Remarks on taxonomic status of the Argentine subspecies of *Pantodactylus schreibersii* (Wiegmann, 1834) (Gymnophthalmidae, Scleroglossa, Squamata). *Bull. Mus. reg. di sci. nat. Torino.* (en prensa).
- TREFAUT RODRIGUES, M., 1997. A new species of *Leposoma* (Squamata: Gymnophthalmidae) from the atlantic forest of Brazil. *Herpetológica*, 53 (3):383-389.

APENDICE I

Pantodactylus schreibersii: ARGENTINA: **Corrientes**, Reserva Natural Mburucuyá: UNNEC-04382-05048-05049-04832-05236-05001; Laguna Galarza: UNNEC-01299-01300; Colonia San Antonio: UNNEC-00758; Departamento Capital: UNNEC-01242-01181-01182-01178; San Miguel: UNNEC-00674; Santa Lucía: UNNEC-01274; Santa Ana: UNNEC-00752; Itatí: UNNEC-00757. **Chaco**, Las Delicias: UNNEC-01180; Basail: UNNEC-00759. **Formosa**, Estancia Don Theo: UNNEC-00690; El Mistolar: UNNEC-00179-00756; Reserva Natural Formosa: UNNEC-01337-01338. SANTA FE, Tostado: UNNEC-04923.

BRASIL: **Arambaré** RS: UFRGS-002696; **Candiota** RS: UFRGS-000247-002248-002249; **Porto Alegre** RS: UFRGS-002236-002447-002651; **San Francisco de Paulo** RS: UFRGS-000003; **Joao Pessoa** RS: UFRGS-000012; **Sede E. de Taim** RS: UFRGS-000027-000029-000032-000035-000036-000040.

Pantodactylus parkeri: ARGENTINA: **Tucumán**, Cerro San Javier: UNNEC-00896-00897; **Salta**, MLP.S-1577-1579-1580-1581-1587.

Recibido/Received/: 5/10/98
Aceptado/Accepted/: 2/2/99